



# NOTICIAS SOBRE EL USO DE LOS CULTIVOS DE COBERTURA

Carta N°1 Septiembre/1991

## Resumen de la experiencia con el uso del frijol abono por agricultores de la costa norte de Honduras.

### INTRODUCCION

Este es el primer número de nuestra carta trimestral "Noticias Sobre el Uso de los Cultivos de Cobertura" dirigida a agencias privadas gubernamentales y personas particulares interesadas en promover el uso de especies leguminosas con miras a incrementar la productividad especialmente del pequeño agricultor.

Es nuestro propósito el de dar a conocer distintas formas en que las plantas leguminosas están siendo utilizadas no sólo en Honduras sino en muchos otros países tropicales. Sin embargo sólo queremos enfatizar aquellas que son sencillas y económicas de utilizar, para que puedan ser aceptadas por la mayoría de los agricultores que trabajan en condiciones limitadas de tierra, fertilidad tecnología y recursos económicos.

En esta publicación daremos a conocer la experiencia que han tenido cientos de agricultores de las aldeas de la Costa Norte de Honduras con la utilización del frijol terciopelo (*Mucuna pruriens*), conocido en la zona como "frijol abono", en asociación con el cultivo del maíz.

Esta tecnología tiene unos 15 años de estarse utilizando en la zona y los rendimientos del maíz superan en dos y tres veces a los que se obtienen en otras partes del país, sin depender para ello de fertilizantes químicos y sin incorporar residuos o el follaje verde.

Esperamos que esta información pueda

despertar su interés en la utilización de esta práctica y que su propia experiencia pueda contribuir a mejorar esta tecnología a fin de ir superando las condiciones de vida de los pequeños agricultores.

!No deje de enviarnos sus comentarios, sugerencias y observaciones. Serán bienvenidos!

### RESUMEN DE LA EXPERIENCIA

La mayoría de los agricultores de las aldeas de los municipios de Puerto Cortés y Omoa en el Departamento de Cortés, Honduras cultivan el frijol terciopelo en asociación con el maíz.

Esta práctica se ha venido realizando por más de 15 años de manera interrumpida y aunque no sabemos como fue que llegó a la zona, vemos como ha sido aceptada ampliamente y con mucho entusiasmo por los agricultores sin haber sido enseñada a en forma sistemática por agencias de extensión u otros programas agrícolas.



*Cultivo de maíz y residuos de frijol terciopelo.*

Usando esta tecnología los agricultores de la zona obtienen rendimientos superiores a los 2.5 T/Ha. sin utilizar fertilizantes químicos; y rendimientos aún mayores cuando sí los utilizan. En el resto del país el promedio obtenido por un pequeño agricultor es de alrededor 0.6 T. /Ha.

Esta producción ha sido constante a través de los años en que se ha utilizado el frijol terciopelo, lo que indica que la fertilidad de los suelos se ha mantenido a niveles adecuados. Tampoco han habido ataques severos de plagas o enfermedades. Esta especie es bastante resistente. En ocasiones hay ataque de zompopos y de conejos pero son fácilmente controlables.

**Las características ecológicas principales de la zona en mención son:**

- *Altitud:* varía desde el nivel del mar hasta arriba de los 100 mts.
- *Precipitación:* entre los 3000 y los 3300 Mm. /año.
- *Temperatura:* promedio de unos 28-30 °C
- *Suelos:* moderadamente profundos; franco-arenosos, franco -arcillo -arenosos; con niveles freáticos altos especialmente durante la época de lluvias.

**Distribución de las lluvias:**

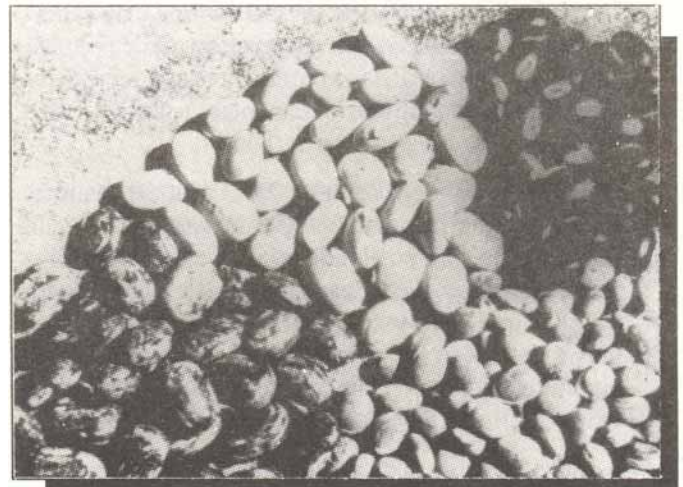
*Estación lluviosa:* de mayo a enero con su mayor fuerza en noviembre, diciembre y enero.

*Estación seca:* desde febrero hasta principios de mayo (aunque siempre llueve pero con menos frecuencia).

**Ciclos de cultivo:**

*Postrera:* se siembra en enero y se cosecha en junio.

*Primera:* se siembra en julio y se cosecha en diciembre



*Distintos tipos de semilla de frijol terciopelo.*

**CÓMO SE HACE ESTA ASOCIACIÓN**

Aunque pueden haber otras formas de realizar esta práctica, daremos a conocer la forma como lo han venido haciendo los agricultores de esta zona. Cada quien deberá considerar su propio medio y condiciones para establecer la mejor forma de adaptar lo que aquí decidimos.

El maíz se siembra de "postreras" (enero y febrero). En este tiempo la semilla del frijol que ha quedado del cultivo anterior en el suelo también comienza a germinar. Como éste crece más rápido que el maíz, los agricultores le dan una poda para detener su crecimiento mientras se establece el cultivo del maíz. La poda se hace

arriba del primer brote de hojas; de lo contrario, el frijol no volverá a crecer.

Después de esto hay poco que hacer; el crecimiento del frijol elimina el crecimiento de malezas. Sólo se hacen algunas deshierbas a mano para quitar los pocos matones que logran vencer al frijol.



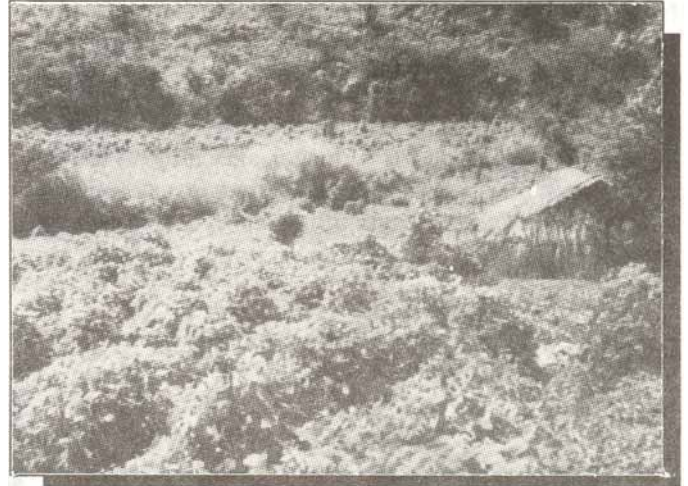
*El frijol terciopelo produce abundante cantidad de materia orgánica.*

En otras zonas, el frijol se siembra hasta que el maíz tiene unos 50 días de sembrado para evitar la excesiva competencia.

Como ya se explicó, en esta zona y durante esta época el frijol nace de las semillas que quedaron del cultivo anterior. Esto es así porque las condiciones climáticas lo permiten. Pero en otras regiones con menos lluvias habrá que sembrar el frijol colocando dos granos cada 0.50 cm., ya sean entre las plantas de maíz o en medio de las líneas o calles unos 20 días después de sembrado el maíz.

Después de recoger la cosecha del maíz, el frijol crece por encima de las cañas produciendo una tremenda cantidad de follaje y semillas. Todo esto es dejado en el terreno para que se seque naturalmente. Así permanecerá hasta el siguiente ciclo de cultivo cuando, dependiendo de las condiciones climáticas el frijol germinará

por si solo, como en esta región, o deberá sembrarse nuevamente.



*Cultivo de maíz sobre residuos de frijol terciopelo.*

### **VENTAJAS ENCONTRADAS POR LOS AGRICULTORES**

1. Mejores rendimientos por área cultivada.
2. Excelente control de malas hiervas.
3. Ahorro de dinero por pago de jornales para limpieza.
4. Ahorro de dinero al reducirse el uso de fertilizantes químicos.
5. Mantenimiento de la textura y estructura del suelo.